



Η απασχόληση στα Καταλύματα και την Εστίαση και τους Λοιπούς κλάδους της Ελληνικής Οικονομίας, 2012-2021

Ιούνιος 2022

Δρ. Άρης Ίκκος, ISHC
Επιστημονικός Διευθυντής

Σεραφείμ Κουτσός
Αναλυτής



©INSETE Intelligence – Επιτρέπεται η αναδημοσίευση με την προϋπόθεση της αναφοράς στην πηγή

ΠΕΡΙΕΧΟΜΕΝΑ

1. Εισαγωγή	3
2. Η Πανδημία του κορονοϊού και η επίδραση της στον τουρισμό	4
3. Σύνοψη	5
4. Απασχολούμενοι στις Δραστηριότητες Παροχής Υπηρεσιών Καταλύματος και Εστίασης και στους Λοιπούς Κλάδους	7
5. % Απασχόλησης στις Δραστηριότητες Παροχής Υπηρεσιών Καταλύματος και Εστίασης επί του συνόλου, 2012-2021	9
6. Πλήρης απασχόληση ανά κλάδο απασχόλησης	10
7. Μερική απασχόληση ανά κλάδο απασχόλησης	11
8. Πλήρης και μερική απασχόληση στις Δραστηριότητες Παροχής Υπηρεσιών Καταλύματος και Εστίασης	12
9. Πλήρης και Μερική απασχόληση στους Λοιπούς Κλάδους	13
10. % Πλήρης και Μερική απασχόληση στις Δραστηριότητες Παροχής Υπηρεσιών Καταλύματος και Εστίασης, 2012-2021	14
11. Ηλικιακή διάρθρωση	16
11.1 Ηλικιακή διάρθρωση στις Δραστηριότητες Παροχής Υπηρεσιών Καταλύματος και Εστίασης, 2012-2021	16
11.2 Ηλικιακή διάρθρωση στους Λοιπούς κλάδους, 2012-2021	18
12. Φύλο απασχολούμενων	19
12.1 Φύλο απασχολούμενων στις Δραστηριότητες Παροχής Υπηρεσιών Καταλύματος και Εστίασης, 2012-2021	19
12.2 Φύλο απασχολούμενων στους Λοιπούς Κλάδους, 2012-2021	20
13. Ανασφάλιστη εργασία	21
14. Περιφερειακή κατανομή απασχολούμενων ανά κλάδο δραστηριότητας	22

14.1	Περιφερειακή κατανομή απασχολούμενων ανά κλάδο δραστηριότητας, 2021	22
14.2	Περιφερειακή κατανομή των απασχολούμενων στις Δραστηριότητες Παροχής Υπηρεσιών Καταλύματος και Εστίασης, 2021	23
14.3	Περιφερειακή κατανομή των απασχολούμενων στα Καταλύματα, 2021	24
14.4	Περιφερειακή κατανομή των απασχολούμενων στην Εστίαση, 2021	25
15.	Παράρτημα	26
16.	ΠΗΓΕΣ	31

1. Εισαγωγή

Αντικείμενο της παρούσας μελέτης είναι η καταγραφή της εξέλιξης της απασχόλησης στα Καταλύματα και την Εστίαση και στους Λοιπούς κλάδους της οικονομίας, ανά τύπο απασχόλησης (πλήρης –μερική), ηλικία και φύλο. Η μελέτη βασίζεται στα στοιχεία της Έρευνας Εργατικού Δυναμικού (ΕΕΔ) της ΕΛΣΤΑΤ και η περίοδος αναφοράς είναι από το 2012 έως το 2021. Αναφορικά με την Έρευνα Εργατικού Δυναμικού, σημειώνουμε τα εξής:

- Η Έρευνα Εργατικού Δυναμικού είναι δειγματοληπτική και διεξάγεται από την ΕΛΣΤΑΤ.
- Ως απασχολούμενοι ορίζονται τα άτομα ηλικίας 15 ετών και άνω, τα οποία την εβδομάδα αναφοράς είτε εργάστηκαν έστω και μια ώρα με σκοπό την αμοιβή ή το κέρδος, είτε εργάστηκαν στην οικογενειακή επιχείρηση, είτε δεν εργάστηκαν αλλά είχαν μια εργασία ή επιχείρηση από την οποία απουσίαζαν προσωρινά.
- Αν και μέρος της δραστηριότητας της εστίασης δεν αφορά στον τουρισμό, η εποχικότητα που παρουσιάζουν τα στοιχεία απασχόλησης σε αυτήν ταυτίζεται με την εποχικότητα του Ελληνικού τουρισμού. Ως εκ τούτου θεωρούμε τη δραστηριότητα της εστίασης ως κλάδο του τουρισμού. Επίσης, σημειώνουμε ότι υπάρχουν άλλες τουριστικές δραστηριότητες (πχ μεταφορές, ταξιδιωτικά γραφεία) που περιλαμβάνονται σε άλλες κατηγορίες και δεν καταγράφονται στα στοιχεία της παρούσας έρευνας.

2. Η Πανδημία του κορονοϊού και η επίδραση της στον τουρισμό

Τα αυξανόμενα ποσοστά εμβολιασμών, σε συνδυασμό με την χαλάρωση των ταξιδιωτικών περιορισμών λόγω του αυξημένου διασυνοριακού συντονισμού και των πρωτοκόλλων για τα διεθνή ταξίδια, συνέβαλαν στην απελευθέρωση της έστω και περιορισμένης ζήτησης που κατεγράφη το 2021. Συγκεκριμένα, σύμφωνα με τον Παγκόσμιο Οργανισμό Τουρισμού (UNWTO), ο Παγκόσμιος τουρισμός το 2021 σε σύγκριση με το 2020 παρουσίασε αύξηση αφίξεων κατά +4% (από 400 εκατ. το 2020 σε 415 εκατ. το 2021). Ωστόσο, οι διεθνείς αφίξεις (με διανυκτέρευση) εξακολουθούν να είναι χαμηλότερες κατά 72% από τα επίπεδα του 2019. Τα έσοδα από τις εξαγωγές από τον διεθνή τουρισμό αναμένεται να ξεπεράσουν το 2021 τα \$ 700 δισ. (-58% σε σύγκριση με το 2019, \$ 1,7 τρισ.), μικρή αύξηση σε σύγκριση με το 2020, λόγω της υψηλότερης δαπάνης ανά ταξίδι που κατεγράφη (\$ 1.500). Η οικονομική συνεισφορά του τουρισμού στην παγκόσμια οικονομία εκτιμάται το 2021 σε \$ 1,9 τρισ. αυξημένη κατά +19% σε σύγκριση με το 2020 (\$ 1,6 τρισ.), αλλά χαμηλότερη κατά 46% από τα επίπεδα του 2019 (\$ 3,5 τρισ.).

Σε ότι αφορά την Ελλάδα, μετά την πτώση που καταγράφηκε το 2020 σε όλα τα βασικά μεγέθη (αφίξεις -76%, διανυκτερεύσεις -72%, εισπράξεις -76% σε σύγκριση με το 2019) του εισερχόμενου τουρισμού, το 2021 ήταν έτος ανάκαμψης (αφίξεις +99%, διανυκτερεύσεις +105%, εισπράξεις +140% σε σύγκριση με το 2020). Παρόλα αυτά, σε σύγκριση με τα προ-πανδημίας επίπεδα, η Ελλάδα, βρίσκεται χαμηλότερα κατά -53% σε όρους αφίξεων (από 31,3 εκατ. το 2019 σε 14,7 εκατ. το 2021), -43% σε όρους διανυκτερεύσεων (από 232,5 εκατ. το 2019 σε 131,4 εκατ. το 2021) και -42% σε όρους εισπράξεων (από € 17,7 δισ. το 2019 σε € 10,3 δισ. το 2021).

Αν και ο εισερχόμενος τουρισμός υπολείπεται ακόμα των προ-πανδημίας επιπέδων, η μείωση των απασχολούμενων στον κλάδο Δραστηριότητες Παροχής Υπηρεσιών Καταλύματος και Εστίασης είναι συγκριτικά πιο ήπια (-15,0%, από 381,9 χιλ. το 2019 σε 324,5 χιλ. το 2021). Η συγκράτηση της απασχόλησης, οφείλεται σε ένα πλέγμα μέτρων και πρωτοβουλιών που ελήφθησαν κατά την διάρκεια της πανδημικής κρίσης από την Κυβέρνηση για την στήριξη της καθώς και την στήριξη των επιχειρήσεων. Με την συνδρομή των μέτρων αυτών, η απασχόληση στους Λοιπούς Κλάδους εμφάνισε αύξηση την περίοδο 2019-2021 κατά +2,1% (από 3,5 εκατ. το 2019 σε 3,6 εκατ. το 2021). Ως αποτέλεσμα δεν υπάρχει και σημαντική διαφοροποίηση στα ευρήματα αναφορικά με ηλικιακή κατανομή, πλήρη / μερική απασχόληση κλπ σε σχέση με προηγούμενα χρόνια.

3. Σύνοψη

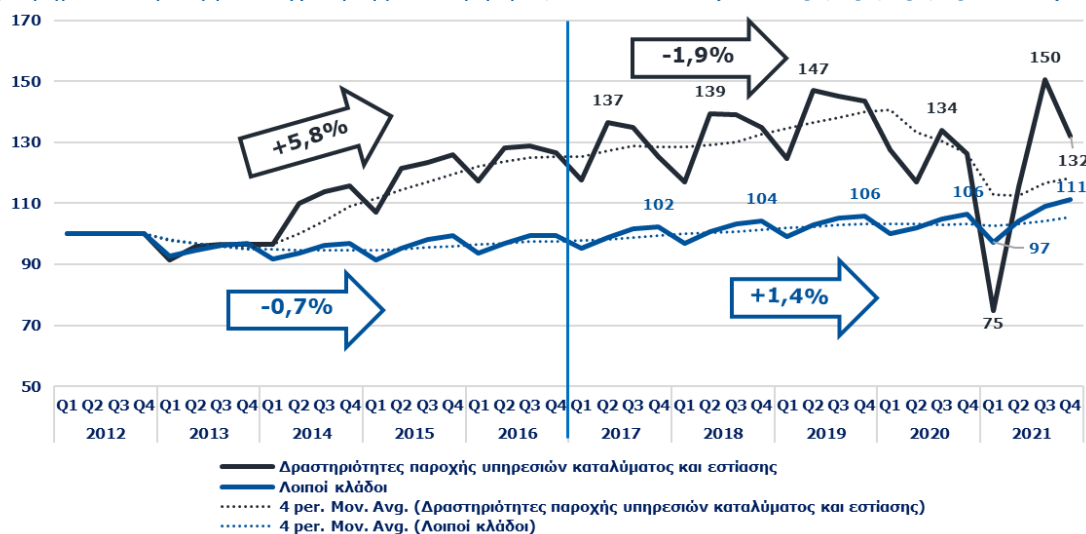
- Τόσο τα Καταλύματα και η Εστίαση (πιο έντονη) όσο και οι Λοιποί Κλάδοι (πιο ήπια) κατέγραψαν στο Q3 του 2021 αύξηση της απασχόλησης (+12,4% και +4,0% αντίστοιχα σε σύγκριση με το 2020). Τα Καταλύματα και η Εστίαση στο Q3 του 2021 σημείωσαν τον υψηλότερο αριθμό απασχολούμενων (445,1 χιλ.) από την έναρξη της Έρευνας Εργατικού Δυναμικού ενώ οι Λοιποί Κλάδοι (3,7 εκατ.) σημείωσαν τον υψηλότερο αριθμό απασχολούμενων κατά την εξεταζόμενη περίοδο.
- Η απασχόληση στα Καταλύματα και την Εστίαση σημειώνει αύξηση την περίοδο 2012-2021, με μέσο ετήσιο ρυθμό +2,0%. Η τάση αυτή φαίνεται να ανακόπτεται από το 2020 και μετά κυρίως λόγω της πανδημίας και των επιπτώσεων της στην τουριστική βιομηχανία (-15,0% η απασχόληση το 2021 σε σύγκριση με το 2019), με αποτέλεσμα το σύνολο της απασχόλησης στα Καταλύματα και την Εστίαση (324,5 χιλ.) να επιστρέφει σχεδόν στα επίπεδα του 2015 (325,5 χιλ.).
- Παρόλα αυτά, η συμμετοχή των Καταλυμάτων και της Εστίασης στην απασχόληση ανέβηκε από 8,1% στο Q3 το 2012 σε 10,8% στο Q3 του 2021, υπερκαλύπτοντας τις απώλειες που σημειώθηκαν στο Q3 του 2020 (-7,7% σε σύγκριση με το 2019). Αν και η απασχόληση στο Q3 του 2021 σημείωσε ρεκορ, εντούτοις στα υπόλοιπα τρίμηνα του 2021 ο αριθμός των απασχολούμενων υστερούσε των αντίστοιχων τριμήνων του 2019. Συνολικά, η απασχόληση στα Καταλύματα και την Εστίαση αντιπροσωπεύει το 10,0% της πλήρης και το 19,8% της μερικής απασχόλησης στο Q3 του 2021.
- Η παρατηρούμενη αύξηση της μερικής απασχόλησης στα Καταλύματα και την Εστίαση, με εξαίρεση τα δύο τελευταία έτη όπου παρατηρείται μια τάση ανάσχεσης, ως αποτέλεσμα των διαρθρωτικών αλλαγών στην αγορά εργασίας, δεν είναι εις βάρος της πλήρης απασχόλησης αλλά προστίθεται στην αύξηση αυτής δίνοντας μια διέξοδο μερικής -έστω- απασχόλησης σε δεκάδες χιλιάδες εργαζόμενους ενώ, ταυτόχρονα, οι επιχειρήσεις ακολουθούν μια συντηρητική πολιτική αύξησης εργατικού δυναμικού εν μέσω κρίσης.
- Η μερική απασχόληση στην Ελλάδα, τόσο στα Καταλύματα και την Εστίαση (16,2%) όσο και στους Λοιπούς Κλάδους (7,6%) είναι συγκριτικά χαμηλότερη από αυτή που καταγράφεται στην ΕΕ-27 (29,8% και 18,1% αντίστοιχα).
- Οι κυριότερες ηλικιακές ομάδες απασχολούμενων στα Καταλύματα και την Εστίαση είναι 45-64 (Q3 2021: 37,5%) και 30-44 ετών (Q3 2021: 33,1%), αντιπροσωπεύοντας το 70,6% των απασχολούμενων.

- Από το 2012 έως το 2021 το ποσοστό των απασχολούμενων στις ηλικίες 15-24 (Q3 από 8,3% σε 14,0%) και 45-64 ετών (Q3 από 28,2% σε 37,5%) αυξάνεται, επιβεβαιώνοντας ότι τα Καταλύματα και η Εστίαση προσφέρουν ευκαιρίες απασχόλησης σε ομάδες του πληθυσμού που δεν έχουν εύκολη πρόσβαση στην αγορά εργασίας.
- Η πλειονότητα των απασχολούμενων τόσο στα Καταλύματα και την Εστίαση όσο και στους Λοιπούς Κλάδους είναι άνδρες. Παρόλα αυτά το ποσοστό των γυναικών στα Καταλύματα και την Εστίαση (Q3 2021: 48,6%) είναι συγκριτικά υψηλότερο των Λοιπών Κλάδων (Q3 2021: 41,6%) .
- Η πορεία αποκλιμάκωσης της ανασφάλιστης εργασίας την περίοδο 2012-2019 ανακόπηκε το 2020 και συνεχίστηκε το 2021. Συγκεκριμένα: το ποσοστό ανασφάλιστης εργασίας μειώθηκε από 2,0% το 2012 σε 1,4% το 2021 στα Καταλύματα, από 8,3% το 2012 σε 4,4% το 2021 στην Εστίαση, από 2,9% το 2012 σε 2,6% το 2021 στους Λοιπούς Κλάδους και από 3,2% το 2012 σε 2,7% το 2021 στο Σύνολο της απασχόλησης. Το 2021, οι ανασφάλιστοι στα Καταλύματα αντιπροσώπευαν το 1,1% (1,2 χιλ.) του συνόλου, στην Εστίαση το 9,9% (10,6 χιλ.) και στους Λοιπούς Κλάδους το 89,0% (95,2 χιλ.).
- Οι Περιφέρειες της Αττικής (32,9%) και της Κεντρικής Μακεδονίας (13,7%) καταγράφουν τα υψηλότερα μερίδια απασχολούμενων στα Καταλύματα και την Εστίαση για το 2021 και ακολουθούν οι τουριστικές Περιφέρειες της Κρήτης (8,3%) και του Νοτίου Αιγαίου (8,3%).
- Αναφορικά με τους απασχολούμενους για το 2021 στα Καταλύματα, οι Περιφέρειες Νοτίου Αιγαίου (22,2%), Αττικής (19,3%) και Κρήτης (15,8%) κατέγραψαν τα υψηλότερα ποσοστά ενώ αντίστοιχα στην Εστίαση τα υψηλότερα ποσοστά σημειώθηκαν στις Περιφέρειες Αττικής (37,7%) και Κεντρικής Μακεδονίας (14,3%).
- Οι Περιφέρειες Ιονίων Νήσων (26,5%), Νοτίου Αιγαίου (22,8%), Κρήτης (11,6%), Βορείου Αιγαίου (9,2%) και Ηπείρου (8,7%) εμφάνισαν τα υψηλότερα ποσοστά απασχόλησης στα Καταλύματα και την Εστίαση ως προς το σύνολο της απασχόλησης της αντίστοιχης Περιφέρειας.



4. Απασχολούμενοι στις Δραστηριότητες Παροχής Υπηρεσιών Καταλύματος και Εστίασης και στους Λοιπούς Κλάδους

Γράφημα 1: Εξέλιξη απασχόλησης ανά τρίμηνο, 2012- 2021 (2021 Q1, Q2, Q3, Q4 =100)



Πηγή: Έρευνα Εργατικού Δυναμικού ΕΛΣΤΑΤ - Επεξεργασία INSETE Intelligence

την περίοδο 2014-2019 (2014/2013: +17,9%, 2015/2014: +8,4%, 2016/2015: +4,4%, 2017/2016: +4,6%, 2018/2017: +3,1% και 2019/2018: +4,4%), μείωση το 2020 (2020/2019: -7,7%) και αύξηση το 2021 (2021/2020: +12,4%), με τον συνολικό αριθμό των απασχολούμενων να ευρίσκεται σχεδόν στα επίπεδα του 2015 (324,5 χιλ. έναντι 325,5 χιλ. το 2015). Συγκεκριμένα, έως το Q1 του 2020 παρατηρείται αυξητική τάση της απασχόλησης στα καταλύματα και την εστίαση, με εξαίρεση το 2013, ενώ από το Q2 του 2020 έως το Q2 του 2021 η απασχόληση σημείωσε πτώση ως απόρροια της πανδημίας του κορονοϊού. Από το Q3 του 2021 παρατηρείται ανάκαμψη της απασχόλησης στα καταλύματα και την εστίαση, σημειώνοντας στο Q3 του 2021 (445,1 χιλ.) τον υψηλότερο αριθμό απασχολούμενων από την έναρξη της Έρευνας Εργατικού Δυναμικού.

Η απασχόληση στα Καταλύματα και την Εστίαση μεταξύ 2012 έως 2021 αυξήθηκε κατά +19,2%, ενώ η αύξηση της απασχόλησης στους Λοιπούς Κλάδους την ίδια περίοδο ήταν πιο ήπια +5,3%. Η αύξηση που καταγράφηκε στα Καταλύματα και την Εστίαση, ήταν απόρροια της αύξησης κατά +47,3% της απασχόλησης την περίοδο 2013-2019, αφού την περίοδο 2012-2013: -4,8% και 2019-2021: -15,0% η απασχόληση σημείωσε πτώση. Στους Λοιπούς Κλάδους, η αύξηση της απασχόλησης ξεκίνησε ένα χρόνο αργότερα (2015) από τα Καταλύματα και την Εστίαση και συνεχίστηκε τα έτη 2020 και 2021, 2012-2014: -5,4% και 2014-2021: +11,2%.

Ειδικότερα, η απασχόληση στα Καταλύματα και την Εστίαση σημείωσε μείωση στο Q3 την περίοδο 2012-2013 (2013/2012: -3,5%), αύξηση

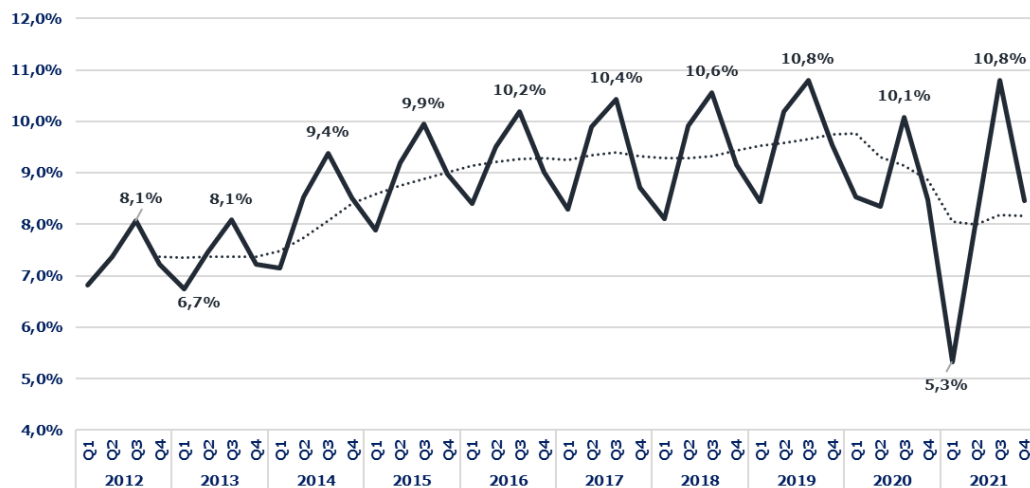
Αντίθετα στους Λοιπούς Κλάδους, η ανάκαμψη ξεκίνησε ένα χρόνο αργότερα (2015 έναντι 2014, με εξαίρεση οριακές αυξήσεις στο Q3, Q4 του 2014) και ήταν πολύ ηπιότερη. Συγκεκριμένα, η απασχόληση στους λοιπούς στο Q3 σημείωσε μείωση την περίοδο 2012-2013 (2013/2012: -3,7%), αύξηση την περίοδο 2014-2019 (2014/2013: +0,1%, 2015/2014: +1,7%, 2016/2015: +1,5%, 2017/2016: +2,1%, 2018/2017: +1,7%, 2019/2018: +1,7%), οριακή μείωση το 2020 (2020/2019: -0,3%) και αύξηση το 2021 (2021/2020: +4,0%), με τον συνολικό αριθμό των απασχολούμενων στο Q3 του 2021 (3,7 εκατ.) να είναι υψηλότερος του αντίστοιχου τριμήνου του 2012 κατά +8,9%.

Συνολικά για την περίοδο 2012-2021, ο Σύνθετος Ετήσιος Ρυθμός Μεταβολής της απασχόλησης στα Καταλύματα και την Εστίαση σημείωσε αύξηση κατά +2,0% ενώ στους Λοιπούς Κλάδους αύξηση κατά +0,6%. Επιμέρους, την περίοδο 2012-2016 καταγράφεται αύξηση στα Καταλύματα και την Εστίαση (+5,8%) και μείωση στους Λοιπούς Κλάδους (-0,7%), ενώ την περίοδο 2017-2021 μείωση στα Καταλύματα και την Εστίαση (-1,9%) και αύξηση στους Λοιπούς Κλάδους (+1,4%).



5. % Απασχόλησης στις Δραστηριότητες Παροχής Υπηρεσιών Καταλύματος και Εστίασης επί του συνόλου, 2012-2021

Γράφημα 2: Απασχόληση στις Δραστηριότητες Παροχής Υπηρεσιών Καταλύματος και Εστίασης επί του συνόλου ανά τρίμηνο, 2012-2021



Πηγή: Έρευνα Εργατικού Δυναμικού ΕΛΣΤΑΤ - Επεξεργασία INSETE Intelligence

Το ποσοστό της απασχόλησης στα Καταλύματα και την Εστίαση επί του συνόλου της απασχόλησης σημειώνει συνεχή αύξηση από το 2011 έως το 2019 ενώ τα έτη 2020 και 2021 σημειώνει μείωση, με εξαίρεση το Q3 του 2021. Συγκεκριμένα, από το Q1 του 2012 έως το Q4 του 2013, παρόλο που η απασχόληση στα Καταλύματα και την Εστίαση καταγράφει μείωση, το ποσοστό της επί του συνόλου αυξάνεται (οριακά) -πράγμα που οφείλεται στην κατακόρυφη μείωση που παρατηρείται στην απασχόληση στους Λοιπούς Κλάδους. Από το Q1 του 2014 έως το Q1 του 2020, το ποσοστό της απασχόλησης στα Καταλύματα και την Εστίαση επί του συνόλου καταγράφει αύξηση, που οφείλεται αφενός στην έντονη αύξηση της απασχόλησης στα Καταλύματα και την Εστίαση και αφετέρου στην

ήπια αύξηση της απασχόλησης στους Λοιπούς Κλάδους ενώ από το Q2 του 2020 έως το Q4 του 2021 το ποσοστό της απασχόλησης στα Καταλύματα και την Εστίαση βαινει μειούμενο αφενός λόγω της μείωσης της απασχόλησης λόγω της πανδημίας και αφετέρου λόγω της αύξησης της απασχόλησης στους Λοιπούς Κλάδους, εξαίρεση αποτελεί το Q3 του 2021 όπου σημειώνεται και ο υψηλότερος αριθμός απασχολούμενων (445,1 χιλ.) από την έναρξη της ΕΕΔ.

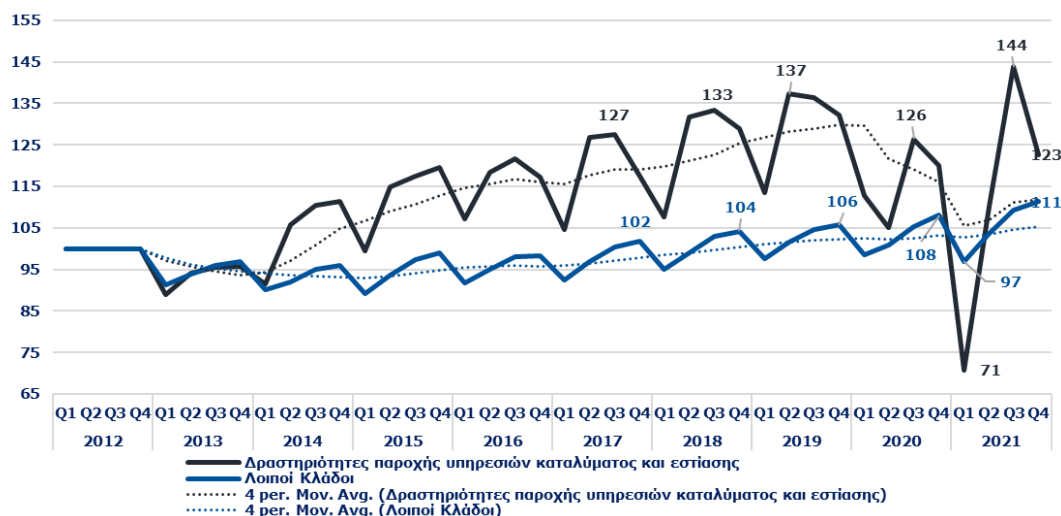
Στο Q3 του 2021, η απασχόληση στα Καταλύματα και την Εστίαση ανήλθε στο 10,8% της συνολικής απασχόλησης έναντι 8,1% το 2012, 10,2% το 2016 και 10,8% το 2019. Η ετήσια συμβολή του κλάδου δραστηριότητες παροχής υπηρεσιών καταλύματος και εστίασης στο σύνολο της απασχόλησης για το 2021 ανήλθε στο 7,9%, σχεδόν στα επίπεδα του 2014 (7,6%).

Επίσης, όπως φαίνεται και από το γράφημα, η απασχόληση στα Καταλύματα και την Εστίαση χαρακτηρίζεται από έντονη εποχικότητα όπως και η τουριστική δραστηριότητα (77,2% των αφίξεων και 81,4% των εσόδων για το 2021 καταγράφεται στα Q2 και Q3, βλ. μελέτη «[Η συμβολή του τουρισμού στην Ελληνική Οικονομία το 2021](#)»).

6. Πλήρους απασχόληση ανά κλάδο δραστηριότητας

Γράφημα 3: Εξέλιξη της πλήρους απασχόλησης ανά τρίμηνο 2012-2021

(2012 Q1, Q2, Q3, Q4 =100),



Πηγή: Έρευνα Εργατικού Δυναμικού- Επεξεργασία INSETE Intelligence

Αναφορικά με τους απασχολούμενους πλήρους απασχόλησης, παρατηρούμε ότι η απασχόληση στα Καταλύματα και την Εστίαση σημείωσε μείωση το 2020 (-10,7%, από 313,5 χιλ. το 2019 σε 279,9 χιλ. το 2020) και το 2021 (-2,8%, από 279,9 χιλ. το 2020 σε 271,9 χιλ. το 2021). Τα αντίστοιχα μεγέθη για τους Λοιπούς κλάδους ήταν: 2020 (+0,7%, από 3,2 εκατ. το 2019 σε 3,3 εκατ. το 2020) και 2021 (+2,1%, από 3,3 εκατ. το 2020 σε 3,3 εκατ. το 2021). Εξετάζοντας το Q3, δηλαδή το τρίμηνο αιχμής της τουριστικής δραστηριότητας, η απασχόληση στα Καταλύματα και την Εστίαση μειώθηκε -7,3% το 2020 (από 359,2 χιλ. το 2019 σε 333,0 χιλ. το 2020) και αυξήθηκε +13,8% το 2021 (από 333,0 χιλ. το 2020 σε 378,8 χιλ. το 2021), σημειώνοντας το 2021 τον υψηλότερο αριθμό απασχολούμενων στο Q3, ξεπερνώντας και το ρεκόρ

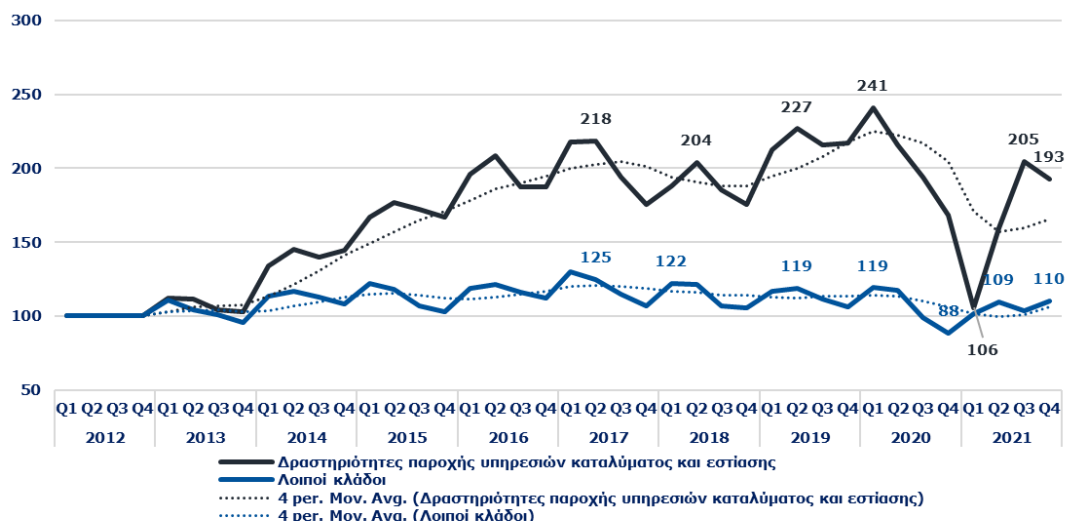
απασχολούμενων του 2019.

Σε βάθος χρόνου, υπάρχει μια γενικευμένη μείωση της απασχόλησης από το Q1 του 2012 έως το Q4 του 2013 για τα Καταλύματα και την Εστίαση (από 263,4 χιλ. στο Q3 του 2012 σε 251,8 χιλ. στο Q3 του 2013) ενώ για τους Λοιπούς Κλάδους η μείωση συνεχίστηκε μέχρι το Q1 του 2015 φτάνοντας στο κατώτατο σημείο (Q1: από 3,3 εκατ. το 2012 σε 2,9 εκατ. στο Q1 του 2015). Έκτοτε, και μέχρι το 2019 η αύξηση της απασχόλησης στα Καταλύματα και την Εστίαση ήταν έντονη (Q3: από 291,2 χιλ. το 2014 σε 359,2 χιλ. το 2019, +23,4%) ενώ η αύξηση της απασχόλησης στους Λοιπούς Κλάδους άργησε ένα χρόνο αλλά συνεχίστηκε και το 2021 (Q3: από 3,0 εκατ. το 2015 σε 3,4 εκατ. το 2021, +12,4%) σημειώνοντας τον υψηλότερο αριθμό απασχολούμενων από το 2012.

Ο Σύνθετος Ετήσιος Ρυθμός Μεταβολής (CAGR) της πλήρους απασχόλησης μεταξύ 2012-2021 στα Καταλύματα και την Εστίαση εμφάνισε αύξηση (+1,4%) μεγαλύτερη από αυτή των Λοιπών Κλάδων (0,6%).

7. Μερική απασχόληση ανά κλάδο απασχόλησης

Γράφημα 4: Εξέλιξη της μερικής απασχόλησης ανά τρίμηνο, 2012-2021
(2012 Q1, Q2, Q3, Q4 =100)



Πηγή: Έρευνα Εργατικού Δυναμικού ΕΛΣΤΑΤ - Επεξεργασία INSETE Intelligence

31,4 χιλ. σε 52,5 χιλ. (+67,5%) ενώ στους Λοιπούς Κλάδους από 258,4 χιλ. σε 274,5 χιλ. (+6,2%). Ειδικά στο Q3, οι εργαζόμενοι στα Καταλύματα και την Εστίαση με μερική απασχόληση αυξάνονται από 32,4 χιλ. το 2012 σε 66,3 χιλ. (+104,5%) το 2021 ενώ στους Λοιπούς Κλάδους από 260,0 χιλ. σε 269,0 χιλ. (+3,5%), εξαίρεση το 2015: -0,6%. Τα έτη 2018: -4,2%, 2019: -0,5% και 2020: -6,9% παρατηρείται τάση ανάσχεσης της μερικής απασχόλησης ενώ το 2021 (+0,9%) οριακή αύξηση.

Στους απασχολούμενους μερικής απασχόλησης παρατηρούμε ότι υπάρχει μια διαχρονική τάση αύξησης, που είναι πιο έντονη στα Καταλύματα και την Εστίαση που όμως ανακόπηκε μετά την έναρξη της πανδημίας το 2020 και το 2021. Συγκεκριμένα, παρατηρείται μείωση των μερικώς απασχολούμενων σχεδόν σε όλα τα τρίμηνα των δύο αυτών ετών, με εξαίρεση τα Q3 και Q4 του 2021, όπου στα μεν Καταλύματα και την Εστίαση παρατηρήθηκε αύξηση +5,3% και: +14,6% αντίστοιχα και στους Λοιπούς Κλάδους αύξηση +4,6% και +24,7%.

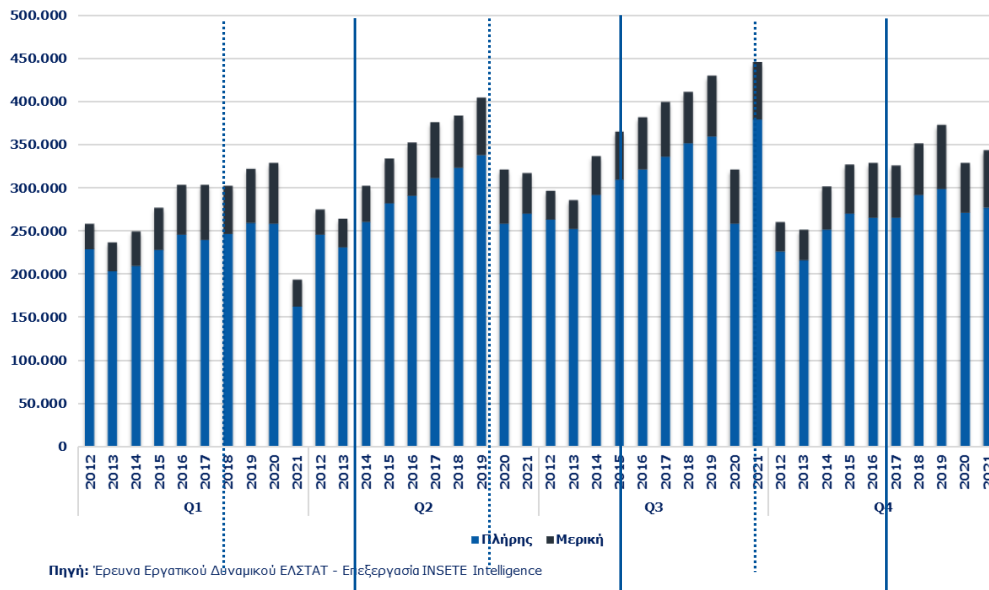
Σε βάθος χρόνου, μεταξύ 2012 και 2021, οι εργαζόμενοι στα Καταλύματα και την Εστίαση με μερική απασχόληση αυξάνονται από



Η μερική απασχόληση στα Καταλύματα και την Εστίαση για το 2021 αντιστοιχεί στο **16,2%** της συνολικής απασχόλησης του κλάδου, όταν στην ΕΕ-27 είναι **29,8%**

8. Πλήρης και μερική απασχόληση στις Δραστηριότητες Παροχής Υπηρεσιών Καταλύματος και Εστίασης

Γράφημα 5: Εξέλιξη της πλήρους και μερικής απασχόλησης ανά τρίμηνο, 2012-2021



Αυτό όμως που είναι ιδιαίτερα σημαντικό, είναι ότι η αύξηση της μερικής απασχόλησης στα Καταλύματα και την Εστίαση, δεν είναι εις βάρος της πλήρους απασχόλησης αλλά προστίθεται στην αύξηση αυτή, δίνοντας μια διέξοδο μερικής -έστω- απασχόλησης σε δεκάδες χιλιάδες εργαζόμενους ενώ, ταυτόχρονα, οι επιχειρήσεις ακολουθούν μια συντηρητική πολιτική εν μέσω κρίσης.

Επίσης, σύμφωνα με στοιχεία της ΕΕΔ της ΕΛΣΤΑΤ και των αντίστοιχων της Eurostat¹ η μερική απασχόληση στα Καταλύματα και την Εστίαση για το 2021 στην Ελλάδα αντιστοιχεί στο 16,2% της συνολικής απασχόλησης στον κλάδο, έναντι 29,8% στην ΕΕ-27 (έναντι 18,6% και 29,5% αντίστοιχα για το 2020, βλ. Μελέτη «[Η απασχόληση στα καταλύματα και την εστίαση και τους λοιπούς κλάδους της Ελληνικής Οικονομίας, 2011-2020](#)»). Δηλαδή,

την περίοδο 2020-2021, το μερίδιο των πλήρους απασχολούμενων (από 81,4% το 2020 σε 83,8% το 2021) αυξάνεται σε σύγκριση με των μερικής (από 18,6% το 2020 σε 16,2% το 2021). Αυτό οφείλεται στην πιο έντονη μείωση που σημειώνουν οι απασχολούμενοι μερικής (-18%, από 63,8 χιλ. το 2020 σε 52,5 χιλ. το 2021) σε σύγκριση με τους πλήρους απασχόλησης (-3%, από 279,9 χιλ. το 2020 σε 271,9 χιλ. το 2021). Ακόμα οι εργαζόμενοι πλήρους απασχόλησης στα Καταλύματα και την Εστίαση, στην Ελλάδα για το 2021 απασχολούνται 48,5 ώρες εβδομαδιαίως² έναντι 42,8 ωρών στην ΕΕ-27 και οι μερικής απασχόλησης 22,1 στην Ελλάδα έναντι 19,4 στην ΕΕ-27.

¹ Βλ. <http://ec.europa.eu/eurostat/data/database>, στη συνέχεια: Database by themes - Industry, trade and services – Tourism – Annual data on Tourism Industries – Annual & Quarterly data on employment for selected tourism industries - Annual data on employment for selected tourism industries - employed persons by full-time / part-time activity and NACE Rev. 2 activity

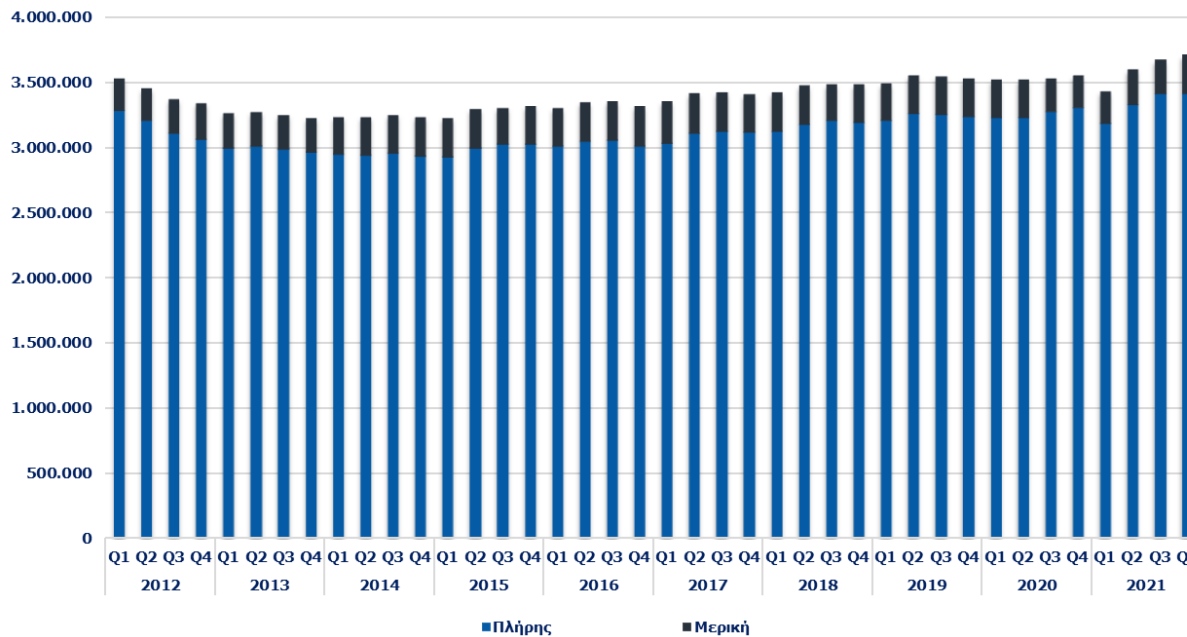
² Βλ. <http://ec.europa.eu/eurostat/data/database>, Cross cutting topics – Quality of employment – working time and work life balance – working hours – Average number of usual weekly hours of work in main job, by sex, age, professional status, full-time/part-time and economic activity (from 2008 onwards, NACE Rev. 2)



Η Ελλάδα το 2021 κατέχει το 4^ο χαμηλότερο ποσοστό μερικής απασχόλησης ανάμεσα στα κράτη - μέλη της Ευρωζώνης

9. Πλήρης και Μερική απασχόληση στους Λοιπούς Κλάδους

Γράφημα 6: Εξέλιξη της πλήρους και μερικής απασχόλησης στους Λοιπούς Κλάδους ανά τρίμηνο, 2012-2021



Πηγή: Έρευνα Εργατικού Δυναμικού ΕΛΣΤΑΤ - Επεξεργασία INSETE Intelligence

Παρόμοια είναι η εικόνα στους Λοιπούς Κλάδους αν και με μικρότερη διείσδυση της μερικής απασχόλησης σε σύγκριση με τα καταλύματα και την εστίαση, ενώ η συνολική απασχόληση το 2021 ευρίσκεται στο υψηλότερο επίπεδο κατά την εξεταζόμενη περίοδο.

Ακόμα σύμφωνα με τις ίδιες πηγές της ΕΕΔ της ΕΛΣΤΑΤ και της Eurostat³, η μερική απασχόληση στους Λοιπούς Κλάδους στην Ελλάδα αντιστοιχεί στο 7,6% της συνολικής απασχόλησης στον κλάδο έναντι 18,1% στην ΕΕ-27 (για το 2020 τα αντίστοιχα μεγέθη ήταν 7,7% και 18,6% αντίστοιχα). Επίσης, οι εργαζόμενοι πλήρους απασχόλησης⁴ στην Ελλάδα απασχολούνται 43,2 ώρες⁵ εβδομαδιαίως έναντι 40,5 στην ΕΕ-27 ενώ οι μερικής στην Ελλάδα απασχολούνται 21,1 ώρες έναντι 21,9 στην ΕΕ-27. Τέλος, σύμφωνα με την

Eurostat, το 2021, η Ελλάδα κατέχει το 4ο χαμηλότερο ποσοστό μερικής απασχόλησης (8,3%) ανάμεσα στα κράτη - μέλη της Ευρωζώνης, μετά την Σλοβακία (3,6%), την Λιθουανία (6,9%) και την Πορτογαλία (7,9%). Το ποσοστό της μερικής απασχόλησης στην Ελλάδα για το 2020 ήταν 8,7% και το 3^ο χαμηλότερο ποσοστό μέσα στην Ευρωζώνη μετά την Σλοβακία και την Λιθουανία.

³ Βλ. <http://ec.europa.eu/eurostat/data/database>, στη συνέχεια: Industry, trade and services – Tourism – Annual data on Tourism Industries – Annual data on employment for selected tourism industries - employed persons by full-time / part-time activity and NACE Rev. 2 activity

⁴ Συμπεριλαμβάνονται και οι απασχολούμενοι στις δραστηριότητες παροχής υπηρεσιών καταλύματος και εστίασης

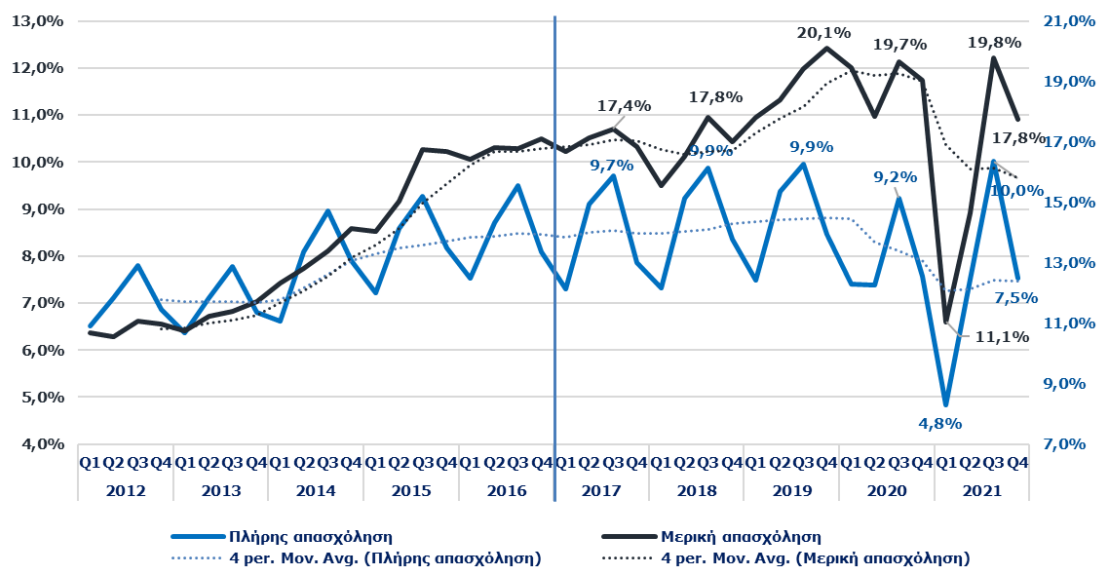
⁵ Βλ. <http://ec.europa.eu/eurostat/data/database>, Cross cutting topics – Quality of employment – working time and work life balance – working hours – Average number of usual weekly hours of work in main job, by sex, age, professional status, full-time/part-time and economic activity (from 2008 onwards, NACE Rev. 2)



Τα καταλύματα και η εστίαση στο **Q3** του 2021 αντιπροσωπεύουν το **10,0%** της πλήρης και το **19,8%** της μερικής απασχόλησης επί του συνόλου

10. % Πλήρους και Μερικής απασχόληση στις Δραστηριότητες Παροχής Υπηρεσιών Καταλύματος και Εστίασης, 2012-2021

Γράφημα 7: % πλήρους-μερικής απασχόλησης στις Δραστηριότητες Παροχής Υπηρεσιών Καταλύματος και Εστίασης επί του συνόλου ανά τρίμηνο, 2012-2021



Πηγή: Έρευνα Εργατικού Δυναμικού ΕΛΣΤΑΤ - Επεξεργασία INSETE Intelligence

Η εικόνα της απασχόλησης στα Καταλύματα και την Εστίαση ως ποσοστό επί του συνόλου τόσο για την πλήρη όσο και για την μερική, από το Q1 του 2012 έως το Q4 του 2019 είναι αυξητική, αν και με διακυμάνσεις ανά έτος. Από το 2020, και με το ξέσπασμα τη πανδημίας του κορονοϊού, η απασχόληση στα Καταλύματα και την Εστίαση επηρεάστηκε αρνητικά ενώ στους Λοιπούς Κλάδους η πλήρης σημείωσε αύξηση ενώ η μερική μείωση. Συγκεκριμένα, η πλήρης απασχόληση στα Καταλύματα και την Εστίαση για τα έτη 2020-2021 ως ποσοστό επί του συνόλου εμφάνισε μείωση σε όλα τα τρίμηνα, με εξαίρεση τα Q2 και Q3 του 2021 ενώ για την μερική απασχόληση εξαίρεση αποτέλεσαν τα Q1 και Q3 του 2020 και το Q3 του 2021.

Συγκεκριμένα, από το Q1 του 2012 έως το Q4 του 2016 το ποσοστό της απασχόλησης στα Καταλύματα και την Εστίαση αυξάνει τόσο στην

πλήρη (ήπια) όσο και στην μερική (πιο έντονα). Αυτό οφείλεται για την πλήρη απασχόληση στην μείωση που παρατηρείται στους Λοιπούς Κλάδους (-4,2%) και στην αύξηση στα Καταλύματα και την Εστίαση (+16,4%) ενώ στην μερική, στην αύξηση που καταγράφεται τόσο στα Καταλύματα και την Εστίαση (πιο έντονη, +94,4%) όσο και στους Λοιπούς Κλάδους (πιο ήπια, +16,9%), (βλ. σελ. 12).

Από το Q1 του 2016 και έπειτα το ποσοστό της απασχόλησης στα Καταλύματα και την Εστίαση επί του συνόλου μειώνεται τόσο στην πλήρη όσο και στην μερική, Πλήρης (ποιο ήπια, -3,0%, από 280,2 χιλ. το 2016 σε 271,9 χιλ. το 2021) και Μερική (ποιο έντονη, -13,8%, από 61,0 χιλ. το 2016 σε 52,5 χιλ. το 2021).

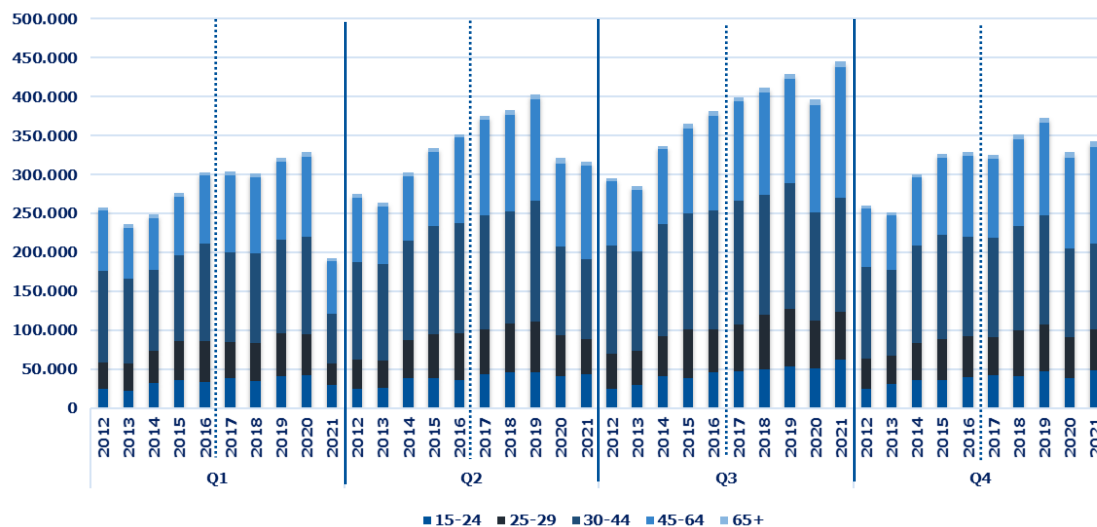
Αξιοσημείωτο είναι, ότι η πλήρης απασχόληση είναι πιο εξαρτημένη από την εποχικότητα του κλάδου, κάτι το οποίο φαίνεται από τις έντονες διακυμάνσεις που σημειώνει ανά τρίμηνο (σεζόν, εκτός σεζόν), σε αντίθεση με την μερική απασχόληση όπου δεν παρατηρούνται ανάλογες διακυμάνσεις, με εξαίρεση τα δύο τελευταία έτη και τις ιδιαίτερες συνθήκες που η πανδημία του κορονοϊού επέφερε.

Ο κλάδος «Δραστηριότητες Παροχής Υπηρεσιών Καταλύματος και Εστίασης» στο Q3 του 2021 αντιπροσωπεύει το 10,0% της πλήρους και το 19,8% της μερικής απασχόλησης επί του συνόλου.

11. Ηλικιακή διάρθρωση

11.1 Ηλικιακή διάρθρωση στις Δραστηριότητες Παροχής Υπηρεσιών Καταλύματος και Εστίασης, 2012-2021

Γράφημα 8: Εξέλιξη της ηλικιακής διάρθρωσης ανά τρίμηνο, 2012-2021



Πηγή: Έρευνα Εργατικού Δυναμικού ΕΛΣΤΑΤ - Επεξεργασία INSETE Intelligence

Οι κυρίαρχες ηλικιακές ομάδες των απασχολούμενων στα Καταλύματα και την Εστίαση είναι οι 45-64 ετών (37,5% στο Q3 του 2021) και 30-44 ετών (33,1% στο Q3 του 2021). Χαμηλότερη συμμετοχή έχουν οι υπόλοιπες ηλικιακές ομάδες 15-24 ετών: 14,0% στο Q3 του 2021, 25-29 ετών: 13,7% στο Q3 του 2021 και 65+ ετών: 1,7% στο Q3 του 2021. Για το Q3 του 2016 συγκριτικά με το Q3 του 2012, η εικόνα στις επιμέρους ηλικιακές ομάδες είναι θετική:

- 15-24 ετών +87,0%,
- 25-29 ετών, +19,4%,
- 30-44 ετών, +11,1%,
- 45-64 ετών, +45,1% και
- 65+ ετών, +57,3%.

Η εικόνα στο Q3 την περίοδο 2017-2021 είναι επίσης θετική, με εξαίρεση τις ηλικίες 30-44. Συγκεκριμένα:

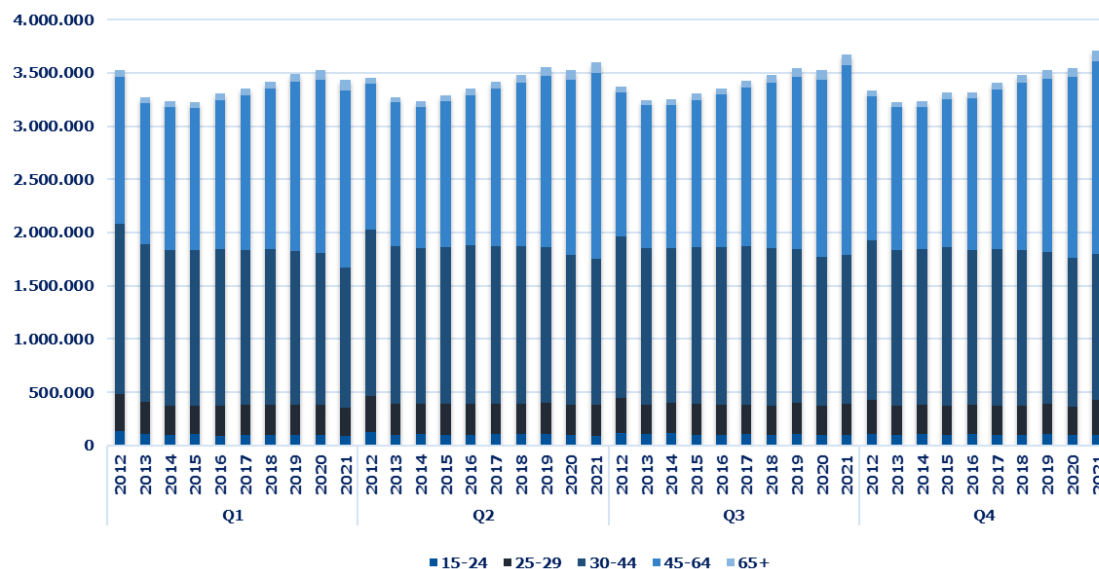
- 15-24 ετών +31,9%,
- 25-29 ετών, +0,8%,
- 30-44 ετών, -7,4%,
- 45-64 ετών, +31,6% και
- 65+ ετών, +48,4%.

Από τα στοιχεία προκύπτει ότι τα μερίδια των απασχολούμενων στο Q3 στις ηλικίες 15-24 (από 8,3% το 2012 σε 14,0% το 2021), 45-64 (από 28,2% το 2012 σε 37,5% το 2021) και 65+ (από 1,3% το 2012 σε 1,7% το 2021) αυξήθηκαν την περίοδο 2012-2021 ενώ αντίθετα τα μερίδια στις ηλικίες 25-29 (από 15,5% το 2012 σε 13,7% το 2021) και 30-44 ετών (από 46,7% το 2012 σε 33,1% το 2021) μειώθηκαν.

Συμπερασματικά, μπορούμε να αναφέρουμε ότι ο κλάδος «Δραστηριότητες Παροχής Υπηρεσιών Καταλύματος και Εστίασης» τα τελευταία χρόνια προσφέρει ευκαιρίες απασχόλησης σε ομάδες του πληθυσμού που δεν έχουν εύκολη πρόσβαση στην αγορά εργασίας, όπως είναι οι νέοι και οι ηλικίες 45+.

11.2 Ηλικιακή διάρθρωση στους Λοιπούς κλάδους, 2012-2021

Γράφημα 9: Εξέλιξη της ηλικιακής διάρθρωσης ανά τρίμηνο, 2012-2021



Πηγή: Έρευνα Εργατικού Δυναμικού ΕΛΣΤΑΤ - Επεξεργασία INSETE Intelligence

•65+ ετών, +6,5%.

Για την περίοδο 2017-2021 στο Q3, η εικόνα στις επιμέρους ηλικίες είναι επίσης μικτή: 15-24 ετών (-12,5%), 25-29 ετών (+9,1%), 30-44 ετών (-6,2%), 45-64 ετών (+19,9%) και 65+ (+51,4%).

Σύμφωνα με τα στοιχεία, προκύπτει ότι οι απασχολούμενοι στους Λοιπούς Κλάδους στο Q3 αυξάνουν τα μερίδια τους στις ηλικίες 45-64 ετών (από 40,2% το 2012 σε 48,6% το 2021) και 65+ ετών (από 1,6% το 2012 σε 2,7% το 2021) ενώ αντίθετα μείωση σημείωσαν τα μερίδια των απασχολούμενων στις ηλικίες 15-24 ετών (από 3,5% το 2012 σε 2,6% το 2021), 25-29 ετών (από 9,7% το 2012 σε 8,1% το 2021) και 30-44 ετών (από 45,0% το 2012 σε 38,0% το 2021).

Παρόμοια ηλικιακή κατανομή των απασχολούμενων προκύπτει και στους Λοιπούς Κλάδους -αν και με πιο έντονη συγκέντρωση στις ηλικίες 30-44 ετών και 45-64 ετών- (Q3 2021: 30-44 ετών 38,0% και 45-64 ετών 48,6%). Δηλαδή, οι δύο αυτές ηλικιακές ομάδες αντιπροσωπεύουν το 86,6% της συνολικής απασχόλησης στους Λοιπούς Κλάδους για το Q3 του 2021.

Συγκεκριμένα, την περίοδο 2012-2016 για το Q3 οι επιμέρους ηλικίες εμφανίζουν μικτή εικόνα:

- 15-24 ετών -12,0%,
- 25-29 ετών, -14,7%,
- 30-44 ετών, -2,3%,
- 45-64 ετών, +5,7% και

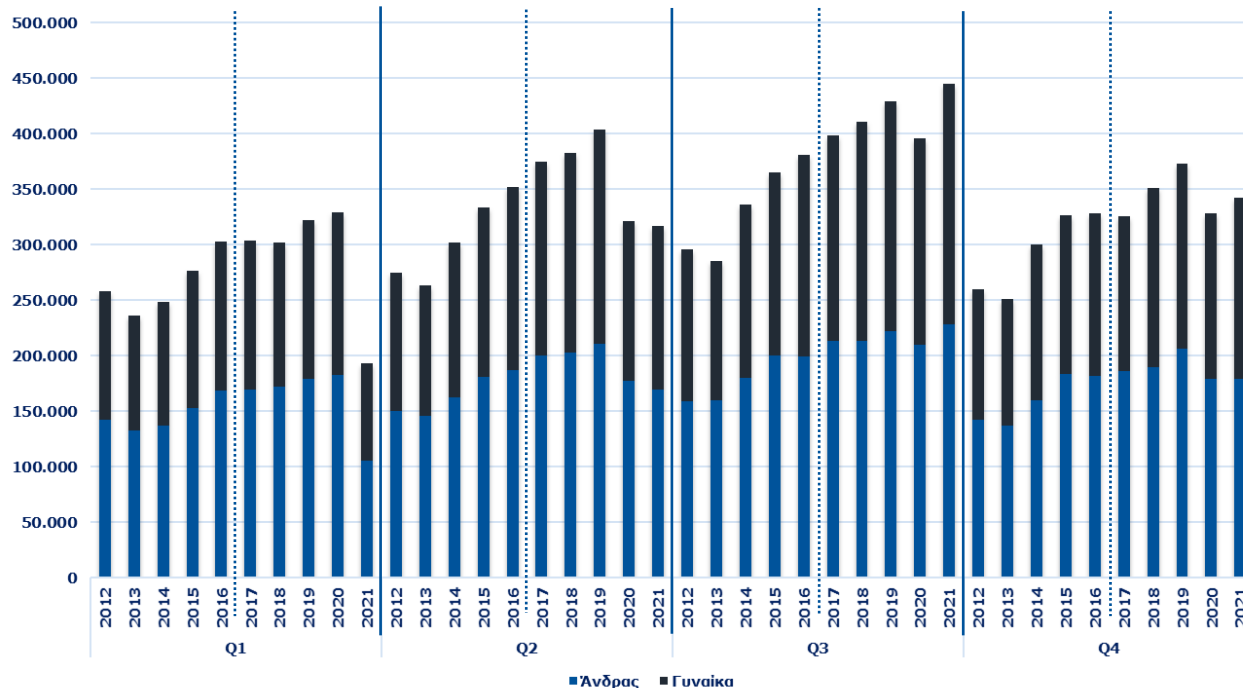


Το ποσοστό των απασχολούμενων **γυναικών** στον κλάδο δραστηριότητας παροχής υπηρεσιών καταλύματος και εστίασης είναι **μεγαλύτερο** σε σύγκριση με αυτό στους λοιπούς κλάδους.

12. Φύλο απασχολούμενων

12.1 Φύλο απασχολούμενων στις Δραστηριότητες Παροχής Υπηρεσιών Καταλύματος και Εστίασης, 2012-2021

Γράφημα 10: Εξέλιξη του φύλου των απασχολούμενων ανά τρίμηνο, 2012-2021



Πηγή: Έρευνα Εργατικού Δυναμικού ΕΛΣΤΑΤ - Επεξεργασία INSETE Intelligence

Αναφορικά με το φύλο των απασχολούμενων στις Δραστηριότητες Παροχής Υπηρεσιών Καταλύματος και Εστίασης παρατηρούμε ότι πλειοψηφούν οι άνδρες καθ' όλη την εξεταζόμενη περίοδο. Συγκεκριμένα, για το Q3 του 2012 οι άνδρες αντιπροσωπεύουν το 53,9% και οι γυναίκες το 46,1% των απασχολούμενων ενώ για το 2021 τα αντίστοιχα μεγέθη ήταν 51,4% και 48,6% αντίστοιχα.

Επίσης, καθ' όλη την εξεταζόμενη περίοδο, η αύξηση των γυναικών απασχολούμενων στο Q3 είναι πιο έντονη σε σύγκριση με αυτή των ανδρών (58,7% έναντι 43,4% αντίστοιχα), με την αύξηση την περίοδο 2017-2021 να είναι υπερδιπλάσια για τις γυναίκες (+17%, από 185,1 χιλ. το 2017 σε 216,5 χιλ. το 2021) έναντι των ανδρών

(+7%, από 213,6 χιλ. το 2017 σε 228,6 χιλ. το 2021). Η αύξηση την περίοδο 2012-2016 ήταν για τους άνδρες +25,1% (από 159,4 χιλ. το 2012 σε 199,3 χιλ. το 2016) και για τις γυναίκες +33,2% (από 136,4 χιλ. το 2012 σε 181,7 χιλ. το 2016).

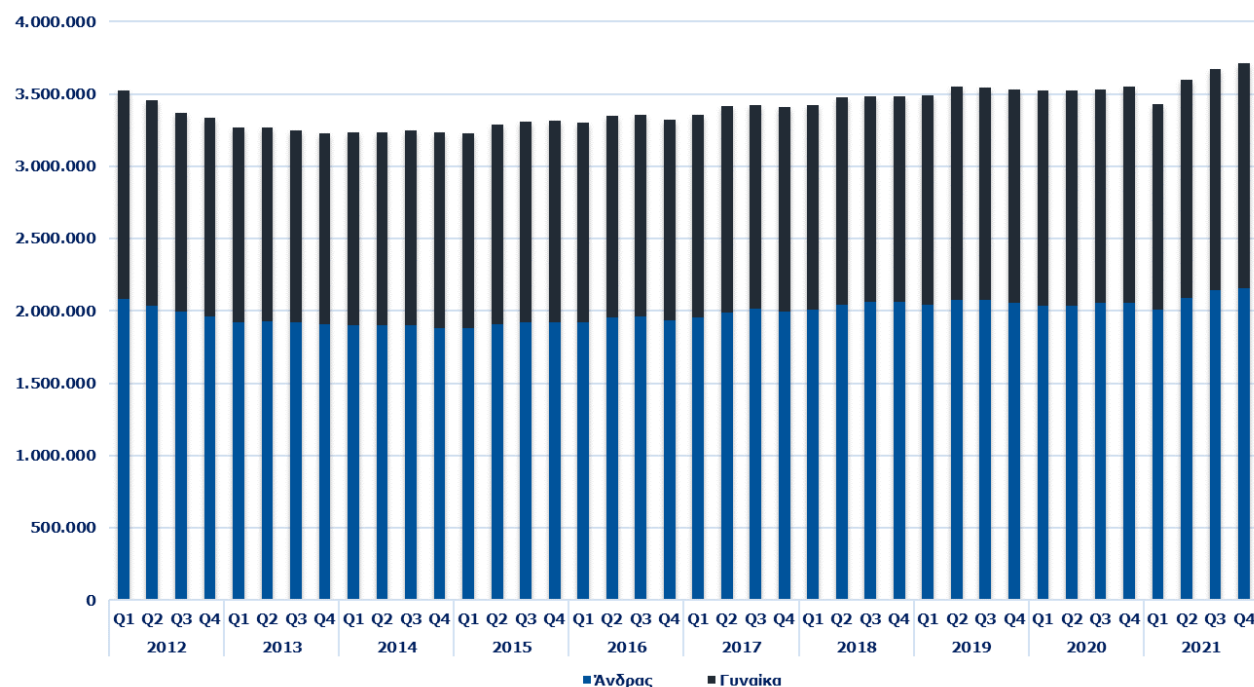
Παράλληλα, καθ' όλη την εξεταζόμενη περίοδο, το ποσοστό των απασχολούμενων γυναικών στα Καταλύματα και της Εστίαση είναι σημαντικά μεγαλύτερο σε σύγκριση με τους λοιπούς Κλάδους (βλ. σελ. 22), επιβεβαιώνοντας και πάλι ότι ο κλάδος «Δραστηριότητες Παροχής Υπηρεσιών Καταλύματος και Εστίασης» προσφέρει ευκαιρίες εργασίας σε ομάδες του πληθυσμού που δεν έχουν εύκολη πρόσβαση στην αγορά εργασίας (βλ. και σελ. 18 και 19).



41,6% το ποσοστό των γυναικών για το Q3 του 2021 στους Λοιπούς Κλάδους

12.2 Φύλο απασχολούμενων στους Λοιπούς Κλάδους, 2012-2021

Γράφημα 11: Εξέλιξη του φύλου των απασχολούμενων ανά τρίμηνο, 2012-2021



Πηγή: Έρευνα Εργατικού Δυναμικού ΕΛΣΤΑΤ - Επεξεργασία INSETE Intelligence

Στους Λοιπούς Κλάδους πλειοψηφούν οι άνδρες με υψηλότερα ποσοστά συγκριτικά με τα Καταλύματα και την Εστίαση. Συγκεκριμένα, το Q3 του 2012 οι άνδρες αντιπροσώπευαν το 59,2% και οι γυναίκες το 40,8% των απασχολούμενων ενώ το 2021 τα αντίστοιχα μεγέθη ήταν 58,4% και 41,6%.

Αξιοσημείωτο είναι ότι ο αριθμός των απασχολούμενων γυναικών την περίοδο 2012-2021 αυξήθηκε με πιο έντονο ρυθμό (+7,2%, από 1,4 εκατ. το 2012 σε 1,5 εκατ. το 2021) απ' ό τι των ανδρών (+4,0%, από 2,0 εκατ. το 2012 σε 2,1 εκατ. το 2021), ενώ την περίοδο 2017-2021 η αύξηση ήταν παρόμοια σε άνδρες (+5,6%, από 2,0 εκατ. το 2017 σε 2,1 εκατ. το 2021) και γυναίκες (+6,4%, από 1,4 εκατ. το 2017 σε 1,5 εκατ. το 2021).



Το ποσοστό των ανασφάλιστων στα καταλύματα είναι -διαχρονικά- κάτω του Μέσου Όρου της χώρας

13. Ανασφάλιστη εργασία

Πίνακας 1: % Ανασφάλιστης εργασίας ανά κλάδο απασχόλησης, 2012-2021

Έτος	Καταλύματα	Εστίαση	Λοιποί Κλάδοι	Σύνολο
2012	2,0%	8,3%	2,9%	3,2%
2013	3,3%	7,6%	3,3%	3,6%
2014	1,3%	7,3%	3,6%	3,8%
2015	1,3%	7,0%	3,4%	3,6%
2016	1,4%	6,8%	3,0%	3,3%
2017	1,1%	5,4%	2,7%	2,9%
2018	1,7%	3,9%	2,4%	2,4%
2019	1,5%	4,3%	2,4%	2,5%
2020	2,8%	5,4%	2,8%	3,0%
2021	1,4%	4,4%	2,6%	2,7%

Πηγή: ΕΕΔ, ΕΛΣΤΑΤ - Επεξεργασία INSETE Intelligence

Σύμφωνα με την ΕΕΔ, η ανασφάλιστη εργασία την περίοδο 2012-2019 στο σύνολο της απασχόλησης εμφανίζει, αν και με αυξομειώσεις ανά έτος, τάση αποκλιμάκωσης (-16,5%, από 118,9 χιλ. το 2012 σε 99,3 χιλ. το 2019) ενώ, αντίθετα, το 2020 παρουσιάζει αύξηση για να επανέλθει το 2021 σχεδόν στα επίπεδα του 2019. Ειδικότερα, από το 2020 στο 2021 το ποσοστό ανασφάλιστης εργασίας μειώθηκε σε όλες τις επιμέρους κατηγορίες:

- Καταλύματα: από 2,8% το 2020 σε 1,4% το 2021, έναντι 1,5% το 2019,
- Εστίαση: από 5,4% το 2020 σε 4,4% το 2021, έναντι 4,3% το 2019,
- Λοιποί Κλάδοι: από 2,8% το 2020 σε 2,6% το 2021, έναντι 2,4% το 2019, και
- Σύνολο: από 3,0% το 2020 σε 2,7% το 2021 έναντι 2,5% το 2019.

Επίσης, το 2021, οι ανασφάλιστοι στα Καταλύματα αντιπροσώπευαν το 1,1% (1,2 χιλ.) του συνόλου των ανασφάλιστων, στην Εστίαση το 9,9% (10,6 χιλ.) και στους Λοιπούς Κλάδους το 89,0% (95,2 χιλ.).

Εξετάζοντας την τελευταία δεκαετία:

- Εστίαση: μείωση της ανασφάλιστης εργασίας, αν και με αυξομειώσεις ανά έτος, την περίοδο 2012-2021 κατά -37,8% (από 17,0 χιλ. το 2012 σε 10,6 χιλ. το 2021), και από 8,3% του συνόλου του κλάδου το 2012 σε 4,4% το 2021.
- Καταλύματα: αύξηση της ανασφάλιστης εργασίας, αν και με διακυμάνσεις, την περίοδο 2012-2019 κατά +1,7% (από 1.357 το 2012 σε 1.380 το 2019) και μείωση την περίοδο 2019-2021 κατά -12,7% (από 1.380 το 2019 σε 1.204 το 2021), και από 2,0% του συνόλου του κλάδου το 2012 σε 1,4% το 2021.
- Λοιποί Κλάδοι: μείωση της ανασφάλιστης εργασίας, αν και με διακυμάνσεις, την περίοδο 2012-2019 κατά -14,9% (από 100,5 χιλ. το 2012 σε 85,5 χιλ. το 2019) και αύξηση την περίοδο 2019-2021 κατά +11,2% (από 85,5 χιλ. το 2019 σε 95,2 χιλ. το 2021), και από 2,9% του συνόλου του κλάδου το 2012 σε 2,6% το 2021.

14. Περιφερειακή κατανομή απασχολούμενων ανά κλάδο δραστηριότητας

14.1 Περιφερειακή κατανομή απασχολούμενων ανά κλάδο δραστηριότητας, 2021

Πίνακας 2: Κατανομή απασχολούμενων ανά Περιφέρεια και ανά κλάδο δραστηριότητας, 2021

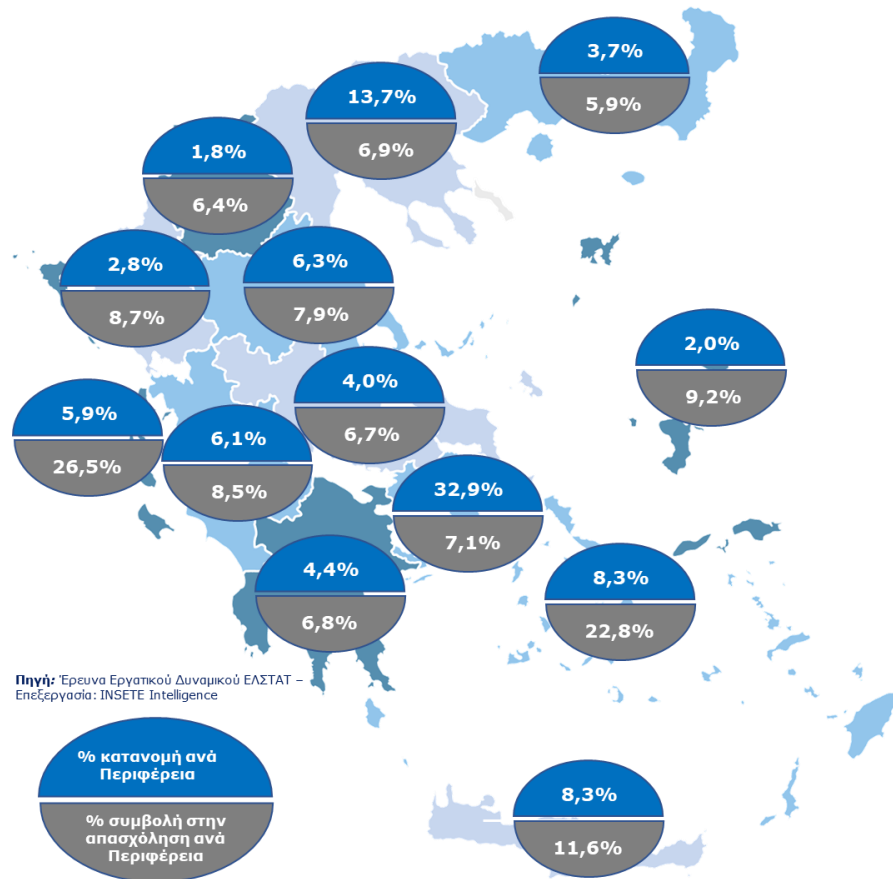
	Καταλύματα	Εστίαση	Καταλύματα και Εστίαση	Λοιποί κλάδοι	Σύνολο Απασχολούμενων
Αττική	16.490	90.130	106.621	1.399.602	1.506.223
Κεντρική Μακεδονία	10.232	34.175	44.408	598.619	643.027
Θεσσαλία	2.633	17.774	20.408	237.245	257.653
Δυτική Ελλάδα	1.943	17.769	19.712	210.956	230.668
Κρήτη	13.473	13.346	26.819	203.830	230.649
Πελοπόννησος	5.236	9.126	14.362	197.639	212.001
Αν. Μακεδονία & Θράκη	1.839	10.059	11.898	188.408	200.305
Στερεά Ελλάδα	878	12.003	12.881	179.331	192.212
Νότιο Αιγαίο	18.969	7.833	26.802	90.631	117.433
Ήπειρος	2.022	6.981	9.003	94.872	103.875
Δυτική Μακεδονία	611	5.123	5.735	83.930	89.665
Ιόνια Νησιά	9.387	9.790	19.177	53.172	72.349
Βόρειο Αιγαίο	1.723	4.920	6.643	65.277	71.920
Σύνολο	85.437	239.031	324.468	3.603.513	3.927.980

Πηγή: Έρευνα Εργατικού Δυναμικού ΕΛΣΤΑΤ - Επεξεργασία INSETE Intelligence

Για το 2021, ο κλάδος Δραστηριότητες Παροχής Υπηρεσιών Καταλύματος και Εστίασης αντιπροσωπεύει το 8,3% (324,5 χιλ.) της συνολικής απασχόλησης ενώ επιμέρους οι Δραστηριότητες Παροχής Υπηρεσιών Εστίασης αντιπροσωπεύουν το 73,7% (239,0 χιλ.) του κλάδου ενώ τα Καταλύματα το 26,3% (85,4 χιλ.). Στις επόμενες σελίδες γίνεται ανάλυση της % κατανομής ανά κλάδο δραστηριότητας και ανά Περιφέρεια καθώς και της % συμβολής στην απασχόληση ανά κλάδο δραστηριότητας και ανά Περιφέρεια.

14.2 Περιφερειακή κατανομή των απασχολούμενων στις Δραστηριότητες Παροχής Υπηρεσιών Καταλύματος και Εστίασης, 2021

Χάρτης 1: Περιφερειακή κατανομή των απασχολούμενων στις Δραστηριότητες Παροχής Υπηρεσιών Καταλύματος και Εστίασης, 2021



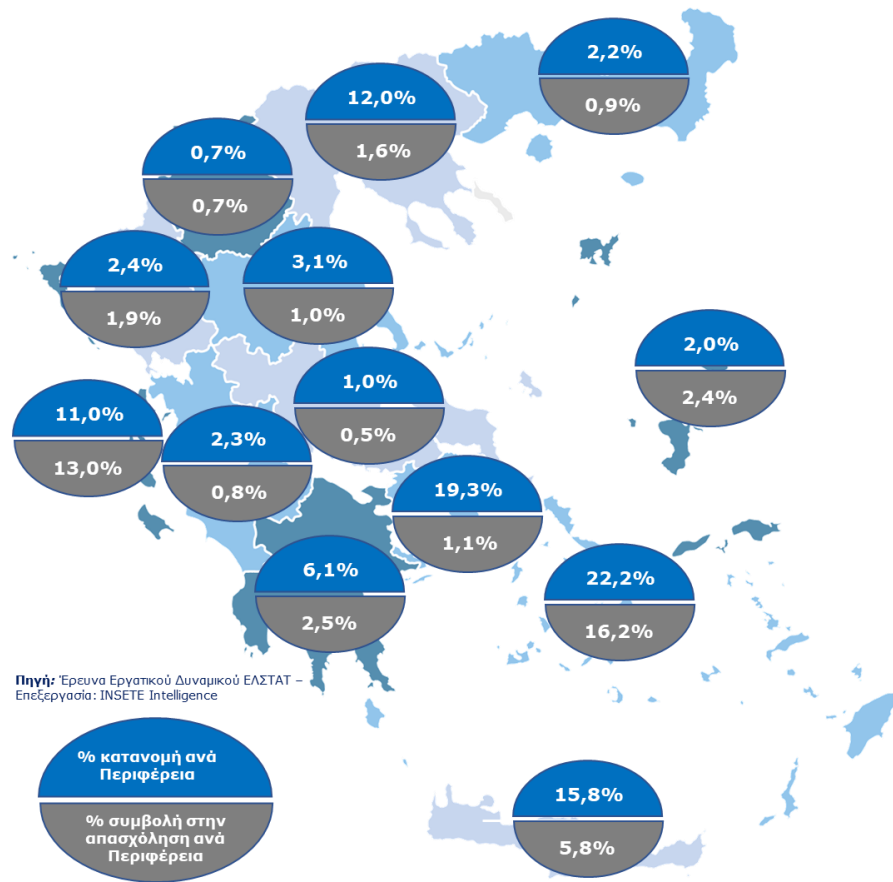
Οι απασχολούμενοι στον κλάδο “Δραστηριότητες παροχής υπηρεσιών καταλύματος και εστίασης” το 2021 ανήλθαν σε 324,5 χιλ. σημειώνοντας αύξηση κατά +19,2% σε σύγκριση με το 2012 (272,1 χιλ.). Αναφορικά με την Περιφερειακή κατανομή των απασχολούμενων το 2021, παρατηρούμε ότι η πλειοψηφία των απασχολούμενων καταγράφονται στις Περιφέρειες Αττικής (32,9%) και Κεντρικής Μακεδονίας (13,7%) όπου είναι τα 2 μεγάλα αστικά κέντρα της Ελλάδας. Ακολουθούν οι τουριστικές Περιφέρειες της Κρήτης (8,3%) και του Νοτίου Αιγαίου (8,3%), που το 2021 υποδέχτηκαν το 41,4% των επισκέψεων της χώρας.

Επόμενες κατά σειρά είναι οι Περιφέρειες της Θεσσαλίας (6,3%), της Δυτικής Ελλάδας (6,1%), των Ιονίων Νήσων (5,9%), της Πελοποννήσου (4,4%), της Στερεάς Ελλάδας (4,0%), της Αν. Μακεδονίας & Θράκης (3,7%), της Ηπείρου (2,8%), του Βορείου Αιγαίου (2,0%) ενώ στην τελευταία θέση βρίσκεται η Περιφέρεια της Δυτικής Μακεδονίας (1,8%).

Αναφορικά με την συμβολή του τουρισμού για το 2021 στο σύνολο της απασχόλησης ανά Περιφέρεια, παρατηρούμε ότι η μεγαλύτερη συμβολή εντοπίζεται στις τουριστικές Περιφέρειες της χώρας, Ιόνια Νησιά (26,5%), Νότιο Αιγαίο (22,8%), Κρήτη (11,6%) και λιγότερο στα μεγάλα αστικά κέντρα, Αττική (7,1%) και Κεντρική Μακεδονία (6,9%). Στις άλλες Περιφέρειες, η συμβολή του κλάδου δραστηριότητες παροχής υπηρεσιών καταλύματος και εστίασης στην απασχόληση είναι: Βόρειο Αιγαίο (9,2%) Ήπειρος (8,7%), Δυτική Ελλάδα (8,5%), Θεσσαλία (7,9%), Πελοπόννησος (6,8%), Στερεά Ελλάδα (6,7%), Δυτική Μακεδονία (6,4%) και Αν. Μακεδονία & Θράκη (5,9%).

14.3 Περιφερειακή κατανομή των απασχολούμενων στα Καταλύματα, 2021

Χάρτης 2: Περιφερειακή κατανομή των απασχολούμενων στα Καταλύματα, 2021

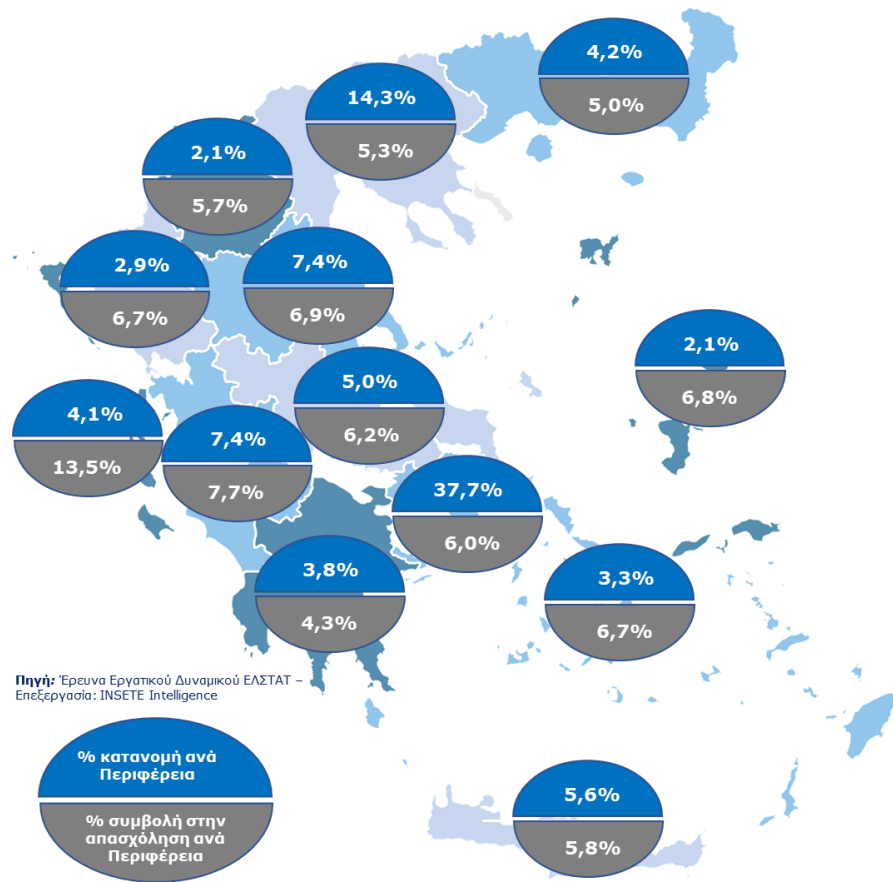


Επικεντρώνομενοι στους απασχολούμενους στα Καταλύματα, παρατηρούμε ότι την περίοδο 2012-2021 σημείωσαν αύξηση κατά +27,7% (από 66,9 χιλ. το 2012 σε 85,4 χιλ. το 2021). Στο Νότιο Αιγαίο (22,2%), την Απτική (19,3%) και την Κρήτη (15,8%) εργάζεται το 57,3% του συνόλου των απασχολούμενων σε καταλύματα και ακολουθούν η Κεντρική Μακεδονία (12,0%) και τα Ιόνια Νησιά (11,0%). Δηλαδή το 49,0% των απασχολούμενων σε καταλύματα εργάζεται στις αμιγώς τουριστικές Περιφέρειες της χώρας (Νότιο Αιγαίο, Κρήτη και Ιόνια Νησιά). Οι επόμενες κατά σειρά Περιφέρειες είναι: της Πελοποννήσου (6,1%), της Θεσσαλίας (3,1%), της Ηπείρου (2,4%), της Δυτικής Ελλάδας (2,3%), της Αν. Μακεδονίας & Θράκης (2,2%), του Βορείου Αιγαίου (2,0%), της Στερεάς Ελλάδας (1,0%) και της Δυτικής Μακεδονίας (0,7%).

Όσον αφορά την συμβολή των καταλυμάτων στο σύνολο της απασχόλησης ανά Περιφέρεια, παρατηρούμε ότι η μεγαλύτερη συμβολή εντοπίζεται στις τουριστικές Περιφέρειες της χώρας, Νότιο Αιγαίο (16,2%), Ιόνια Νησιά (13,0%) και Κρήτη (5,8%). Στις υπόλοιπες Περιφέρειες η συμβολή των καταλυμάτων στην απασχόληση είναι χαμηλή και δεν ξεπερνάει το 2,5%.

14.4 Περιφερειακή κατανομή των απασχολούμενων στην Εστίαση, 2021

Χάρτης 2: Περιφερειακή κατανομή των απασχολούμενων στην Εστίαση, 2021



Οι απασχολούμενοι στις Δραστηριότητες Παροχής Υπηρεσιών Εστίασης την περίοδο 2012-2021 αυξήθηκαν κατά +16,5% (από 205,2 χιλ. το 2012 σε 239,0 χιλ. το 2021). Όσον αφορά την Περιφερειακή κατανομή του 2021 για τον κλάδο της εστίασης, παρατηρούμε ότι οι Περιφέρειες Αττικής (37,7%) και Κεντρικής Μακεδονίας (14,3%) καταγράφουν τα υψηλότερα ποσοστά, αντιπροσωπεύοντας το 52,0% του συνόλου των απασχολούμενων στην Εστίαση. Οι επόμενες κατά σειρά Περιφέρειες είναι: της Θεσσαλίας (7,4%), της Δυτικής Ελλάδας (7,4%), της Κρήτης (5,6%), της Στερεάς Ελλάδας (5,0%), της Αν. Μακεδονίας & Θράκης (4,2%), των Ιονίων Νήσων (4,1%), της Πελοποννήσου (3,8%), του Νοτίου Αιγαίου (3,3%) της Ηπείρου (2,9%), της Δυτικής Μακεδονίας (2,1%) και του Βορείου Αιγαίου (2,1%).

Η υψηλότερη συμβολή της εστίασης στο σύνολο της απασχόλησης εντοπίζεται στην Περιφέρεια των Ιονίων Νήσων (13,5%) και ακολουθούν οι Περιφέρειες της Δυτικής Ελλάδας (7,7%), της Θεσσαλίας (6,9%), του Βορείου Αιγαίου (6,8%), του Νοτίου Αιγαίου (6,7%), της Ηπείρου (6,7%), της Στερεάς Ελλάδας (6,2%), της Αττικής (6,0%), της Κρήτης (5,8%), της Δυτικής Μακεδονίας (5,7%), της Κεντρικής Μακεδονίας (5,3%), της Αν. Μακεδονίας & Θράκης (5,0%) και της Πελοποννήσου (4,3%).

15. Παράρτημα

Πίνακας 3: Κατανομή απασχολούμενων ανά Περιφέρεια, 2012-2021

	2012	2013	2014	2015	2016	2017	2018	2019	2020	2021
Αττική	1.384.208	1.312.015	1.325.885	1.335.896	1.360.251	1.365.990	1.378.527	1.442.366	1.471.711	1.506.223
Κεντρική Μακεδονία	590.395	553.603	563.396	600.756	618.813	625.984	642.050	642.691	638.820	643.027
Θεσσαλία	247.464	235.466	233.501	229.766	232.656	250.915	253.253	253.248	252.071	257.653
Δυτική Ελλάδα	211.707	202.690	200.887	206.191	205.424	216.814	218.181	214.683	216.616	230.668
Κρήτη	223.921	214.758	212.215	209.134	220.538	234.804	247.255	252.984	231.493	230.649
Πελοπόννησος	197.209	191.267	188.666	193.237	196.287	204.979	208.186	211.431	213.930	212.001
Αν. Μακεδονία & Θράκη	198.071	187.405	194.990	197.901	200.661	205.778	213.366	214.647	203.593	200.305
Στερεά Ελλάδα	171.362	171.310	173.081	181.007	178.370	187.970	191.250	194.168	188.853	192.212
Νότιο Αιγαίο	130.966	122.786	123.825	132.339	129.786	127.722	131.570	132.973	117.636	117.433
Ήπειρος	112.521	103.919	103.946	105.272	106.539	104.635	108.934	112.748	108.753	103.875
Δυτική Μακεδονία	80.395	77.098	82.470	81.243	81.094	84.525	86.248	87.085	87.116	89.665
Ιόνια Νησιά	80.574	75.231	71.113	72.984	75.771	73.186	78.252	77.188	72.074	72.349
Βόρειο Αιγαίο	66.182	65.649	62.263	64.967	67.369	69.374	70.949	74.817	72.813	71.920
Σύνολο	3.694.976	3.513.197	3.536.240	3.610.693	3.673.559	3.752.674	3.828.021	3.911.030	3.875.479	3.927.980

Πηγή: Έρευνα Εργατικού Δυναμικού ΕΛΣΤΑΤ - Επεξεργασία INSETE Intelligence

Πίνακας 4: Κατανομή απασχολούμενων ανά Περιφέρεια στον κλάδο Δραστηριότητες Παροχής Υπηρεσιών Καταλύματος και Εστίασης, 2012- 2021

	2012	2013	2014	2015	2016	2017	2018	2019	2020	2021
Αττική	78.143	71.811	85.759	90.092	97.547	91.664	98.146	114.249	112.969	106.621
Κεντρική Μακεδονία	40.932	41.631	45.533	48.067	50.565	48.069	46.841	48.442	45.564	44.408
Κρήτη	29.138	27.628	31.169	34.974	34.985	35.072	38.855	39.913	30.447	26.819
Νότιο Αιγαίο	22.205	23.534	31.337	28.263	30.074	32.319	35.100	36.836	27.136	26.802
Θεσσαλία	16.899	12.820	13.062	19.958	23.071	26.668	22.002	20.408	19.323	20.408
Δυτική Ελλάδα	13.979	14.877	15.882	19.829	16.785	18.331	20.441	18.330	15.414	19.712
Ιόνια Νησιά	12.784	10.760	12.054	14.697	17.435	19.380	22.373	19.378	14.633	19.177
Πελοπόννησος	13.282	14.399	16.281	17.526	17.157	20.459	17.489	20.796	20.903	14.362
Στερεά Ελλάδα	15.037	13.116	11.916	14.099	15.214	17.744	14.800	17.066	16.532	12.881
Αν. Μακεδονία & Θράκη	10.130	9.040	12.291	16.728	16.441	14.919	17.128	18.323	14.138	11.898
Ήπειρος	8.733	8.810	9.522	9.741	8.722	12.095	14.451	13.216	10.951	9.003
Βόρειο Αιγαίο	5.484	5.548	6.054	5.763	7.784	8.221	8.270	9.144	8.717	6.643
Δυτική Μακεδονία	5.393	5.233	6.263	5.800	5.398	5.752	5.830	5.753	6.907	5.735
Σύνολο	272.138	259.206	297.122	325.539	341.177	350.692	361.726	381.856	343.635	324.468

Πηγή: Έρευνα Εργατικού Δυναμικού ΕΛΣΤΑΤ - Επεξεργασία INSETE Intelligence

Πίνακας 5: Κατανομή απασχολούμενων στα Καταλύματα ανά Περιφέρεια, 2012-2021

	2012	2013	2014	2015	2016	2017	2018	2019	2020	2021
Νότιο Αιγαίο	12.007	11.941	20.221	16.133	14.620	19.121	19.861	21.647	15.610	18.969
Αττική	11.513	8.723	12.193	10.429	14.760	12.563	13.704	14.061	12.067	16.490
Κρήτη	15.528	13.644	14.100	15.149	15.605	18.892	20.428	19.251	12.203	13.473
Κεντρική Μακεδονία	7.333	6.807	8.159	8.149	9.472	8.120	8.686	8.187	5.672	10.232
Ιόνια Νησιά	5.464	4.417	6.668	9.223	7.672	8.848	10.922	9.624	6.690	9.387
Πελοπόννησος	3.283	3.591	3.405	3.088	3.625	4.797	3.989	5.224	6.808	5.236
Θεσσαλία	2.425	2.604	2.014	2.694	3.039	3.097	5.104	3.568	1.929	2.633
Ήπειρος	1.975	2.127	1.964	1.827	1.849	2.197	2.754	1.943	1.357	2.022
Δυτική Ελλάδα	1.042	1.815	2.346	3.190	2.744	2.537	2.510	2.504	948	1.943
Αν. Μακεδονία & Θράκη	1.480	1.426	1.791	2.884	2.601	2.007	2.103	2.479	2.615	1.839
Βόρειο Αιγαίο	2.228	1.935	1.735	1.456	2.662	3.400	2.511	1.764	1.566	1.723
Στερεά Ελλάδα	2.196	1.715	1.719	1.490	948	1.598	2.146	3.289	2.294	878
Δυτική Μακεδονία	428	340	266	145	98	291	781	918	435	611
Σύνολο	66.903	61.084	76.582	75.858	79.694	87.470	95.500	94.459	70.193	85.437

Πηγή: Έρευνα Εργατικού Δυναμικού ΕΛΣΤΑΤ - Επεξεργασία INSETE Intelligence

Πίνακας 6: Κατανομή απασχολούμενων στις Δραστηριότητες Παροχής Υπηρεσιών Εστίασης ανά Περιφέρεια, 2012-2021

	2012	2013	2014	2015	2016	2017	2018	2019	2020	2021
Αττική	66.630	63.088	73.566	79.663	82.787	79.101	84.442	100.188	100.902	90.130
Κεντρική Μακεδονία	33.599	34.823	37.375	39.918	41.093	39.948	38.155	40.255	39.892	34.175
Θεσσαλία	14.474	10.216	11.047	17.264	20.032	23.571	16.898	16.840	17.394	17.774
Δυτική Ελλάδα	12.936	13.062	13.536	16.639	14.041	15.794	17.931	15.826	14.466	17.769
Κρήτη	13.610	13.985	17.069	19.825	19.380	16.180	18.427	20.662	18.245	13.346
Στερεά Ελλάδα	12.841	11.401	10.197	12.610	14.266	16.146	12.654	13.777	14.238	12.003
Αν. Μακεδονία & Θράκη	8.649	7.614	10.499	13.845	13.840	12.911	15.025	15.845	11.523	10.059
Ιόνια Νησιά	7.319	6.343	5.386	5.474	9.763	10.532	11.451	9.754	7.943	9.790
Πελοποννησος	10.000	10.808	12.876	14.438	13.532	15.662	13.500	15.572	14.095	9.126
Νότιο Αιγαίο	10.198	11.593	11.116	12.130	15.454	13.198	15.239	15.189	11.526	7.833
Ήπειρος	6.757	6.683	7.557	7.914	6.873	9.898	11.697	11.273	9.594	6.981
Δυτική Μακεδονία	4.965	4.894	5.996	5.655	5.300	5.460	5.049	4.836	6.472	5.123
Βόρειο Αιγαίο	3.256	3.613	4.319	4.307	5.122	4.820	5.758	7.380	7.152	4.920
Σύνολο	205.235	198.122	220.540	249.681	261.484	263.222	266.227	287.398	273.443	239.031

Πηγή: Έρευνα Εργατικού Δυναμικού ΕΛΣΤΑΤ - Επεξεργασία INSETE Intelligence

Πίνακας 7: Κατανομή απασχολούμενων ανά Περιφέρεια στους Λοιπούς Κλάδους, 2012-2021

	2012	2013	2014	2015	2016	2017	2018	2019	2020	2021
Αττική	1.306.064	1.240.205	1.240.126	1.245.804	1.262.704	1.274.326	1.280.381	1.328.117	1.358.742	1.399.602
Κεντρική Μακεδονία	549.463	511.972	517.863	552.689	568.248	577.915	595.209	594.249	593.255	598.619
Θεσσαλία	233.485	220.589	217.619	209.937	215.872	232.584	232.812	234.918	236.657	237.245
Δυτική Ελλάδα	210.639	200.359	195.935	191.608	203.381	214.344	229.766	232.188	210.590	210.956
Κρήτη	182.569	175.062	169.718	171.217	170.439	181.742	179.326	174.770	186.168	203.830
Πελοπόννησος	180.310	178.447	175.604	173.279	173.216	178.311	186.184	191.023	194.608	197.639
Αν. Μακεδονία & Θράκη	187.941	178.365	182.700	181.173	184.220	190.859	196.238	196.324	189.456	188.408
Στερεά Ελλάδα	158.579	160.550	161.027	166.310	160.935	168.590	168.877	174.791	174.219	179.331
Ήπειρος	103.789	95.109	94.425	95.531	97.817	92.539	94.483	99.532	97.801	94.872
Νότιο Αιγαίο	108.762	99.252	92.488	104.076	99.712	95.403	96.469	96.137	90.500	90.631
Δυτική Μακεδονία	75.002	71.865	76.208	75.443	75.696	78.773	80.418	81.331	80.209	83.930
Βόρειο Αιγαίο	75.090	69.682	65.059	67.221	67.987	64.966	69.982	68.044	63.357	65.277
Ιόνια Νησιά	51.145	52.533	50.347	50.867	52.155	51.630	56.150	57.750	56.281	53.172
Σύνολο	3.422.838	3.253.991	3.239.118	3.285.154	3.332.382	3.401.982	3.466.295	3.529.174	3.531.844	3.603.513

Πηγή: Έρευνα Εργατικού Δυναμικού ΕΛΣΤΑΤ - Επεξεργασία INSETE Intelligence

16. ΠΗΓΕΣ

- Έρευνα Εργατικού Δυναμικού – ΕΛΣΤΑΤ,
- Eurostat: Employed persons by full/part-time activity and NACE Rev. 2 activity,
- Eurostat: Average number of usual weekly hours of work in main job, by sex, professional status, full-time/part-time and economic activity (from 2008 onwards, NACE Rev. 2)

Η παρούσα μελέτη υλοποιήθηκε από το INSETE στο πλαίσιο της Πράξης:
 «Δράσεις πρόγνωσης και παρακολούθησης μεταβολών του Τουριστικού Τομέα για την
 ενίσχυση της ανταγωνιστικότητας και της διαρθρωτικής προσαρμογής του»
 με κωδικό MIS 5003333, η οποία εντάσσεται στο **Επιχειρησιακό Πρόγραμμα**
“Ανταγωνιστικότητα, Επιχειρηματικότητα και Καινοτομία 2014-2020” και
 συγχρηματοδοτείται από το **Ευρωπαϊκό Κοινωνικό Ταμείο (ΕΚΤ)**

